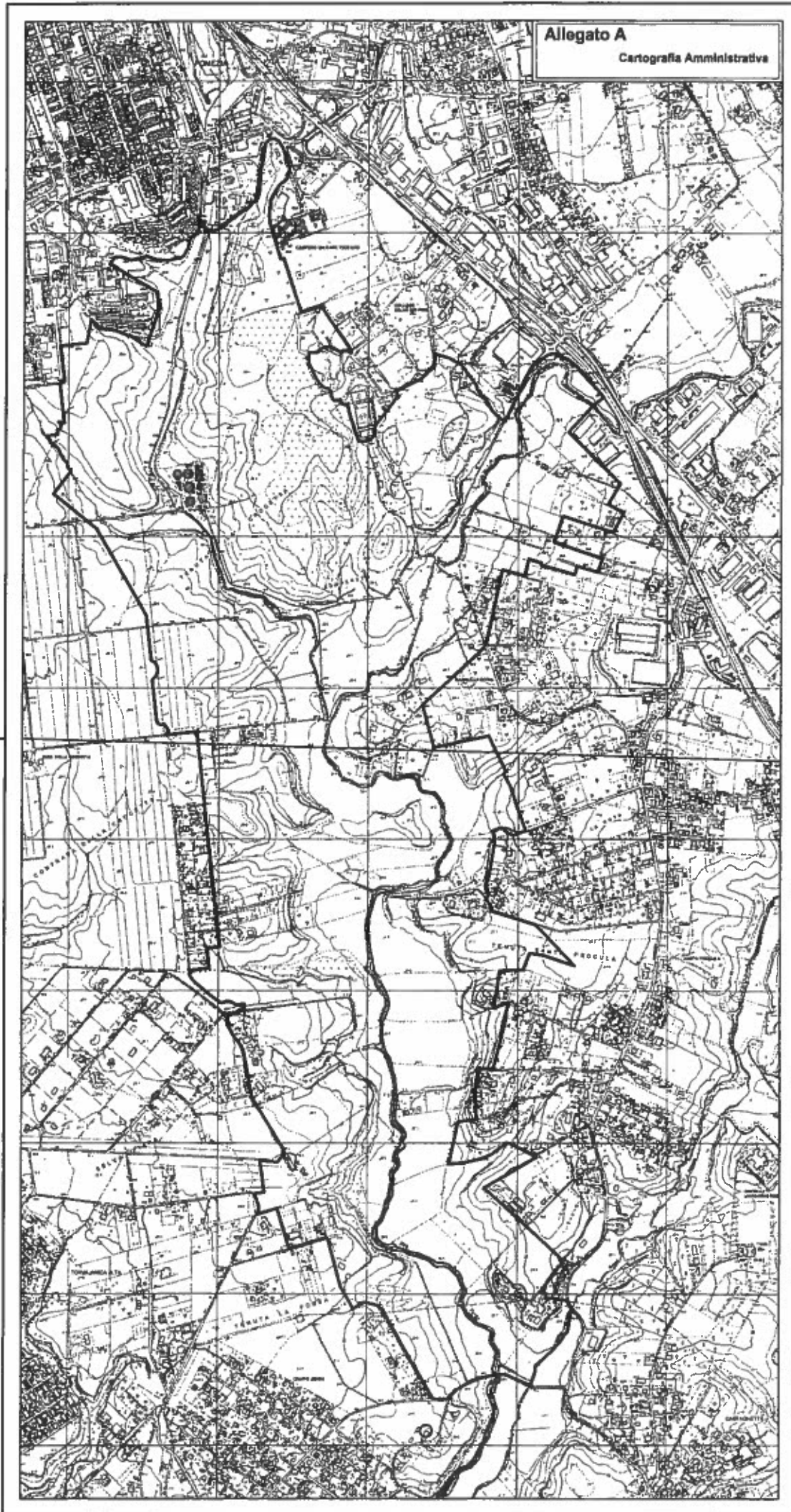


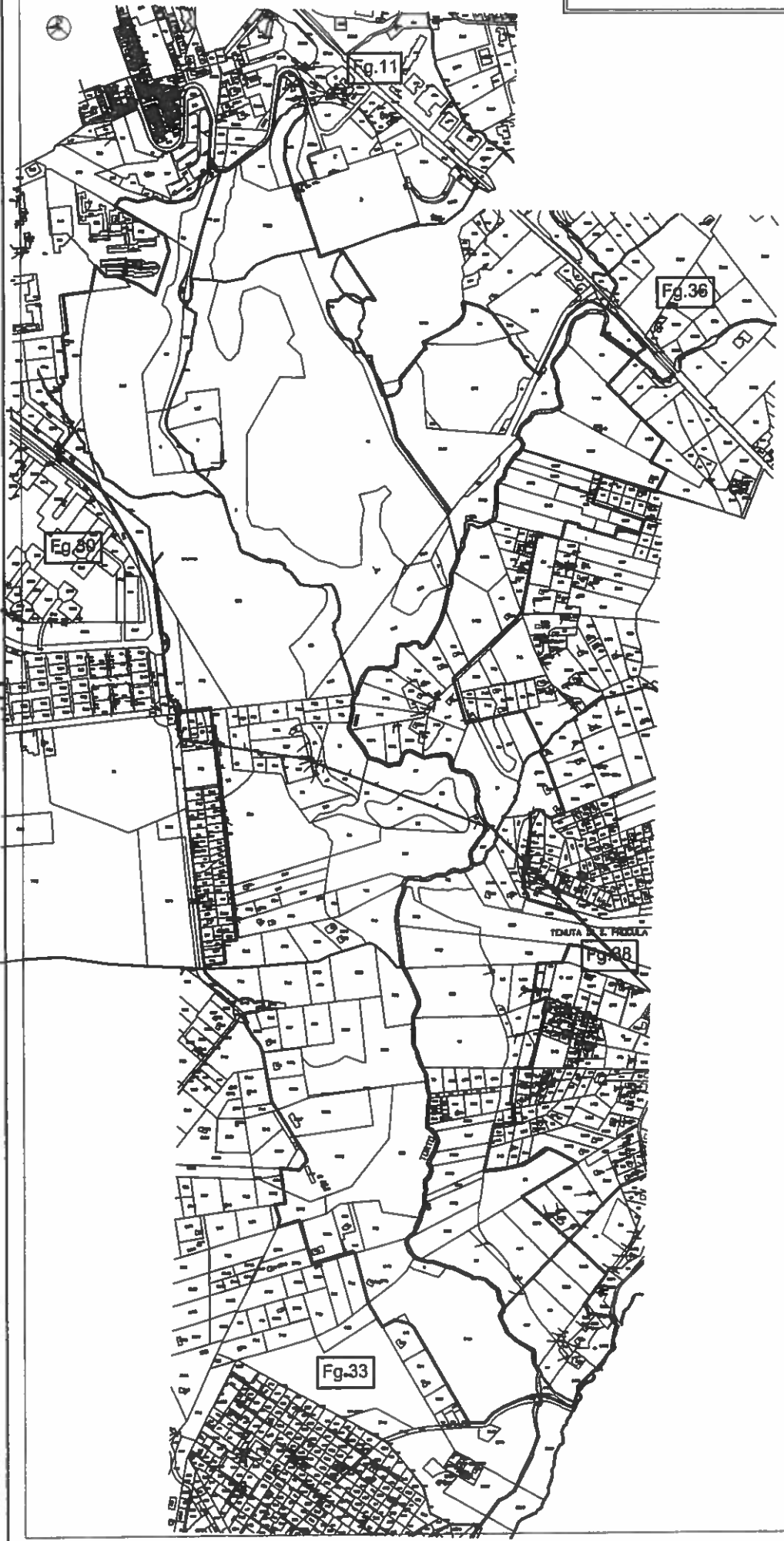
Au.A



Allegato A
Cartografia Amministrativa

Al. B

Allegato B
Cartografia Catastale



Confini del Parco Naturale Della Sughereta

- Descrizione Analitica dei Confini -

La descrizione dei confini del "Parco Naturale della Sughereta di Pomezia" è stata redatta tenendo conto della "Carta Amministrativa" della città, che viene elencata con la lettera "A" e la cartografia "Catastale" che viene elencata con la lettera "B", questa cartografia fa sì che la descrizione sottostante sia divisa in 5 aree che sono identificabili nella numerazione dei fogli catastali interessati al "Parco" di cui all'oggetto, e precisamente i fg. Nn° 11 / 30 / 33 / 36 / 38, precisando altresì che dove il confine non lambisce strade, piazze e comunque spazi pubblici ben identificabile, il confine viene indicato catastalmente.

Partendo da Nord sulla Via Columella (inizio curva sul lato opposto all'accesso dell'area Autoparco Comunale) e seguendo il confine in senso orario:

N.C.T. fg. 11: Via Columella, fronte accesso autoparco comunale, limite esterno strada, cunetta, sino all'incrocio con il limite esterno del nuovo cimitero, segue detto limite sino ad percorrere lo stesso del Cimitero Monumentale Tedesco, arrivati all'estremità sud, del sopra indicato limite, si volta a sx, sempre su detto limite, sino ad incrociare perpendicolarmente la Via Renzo VIDESOTT che costeggia il "campo di calcio" principale, qui si esce dal N.C.T. fg. 11 e si è nel N.C.T. fg. 36, prosegue sul limite della strada, lato dx sino ad incrociare la stradina interna che conduce alle costruzioni "bungalow", qui si esce un attimo dal N.C.T. fg. 36 e si è nel N.C.T. fg. 30, si continua sempre sul lato sx di detta stradina e gira, esternamente sul primo immobile che si incontra, passa esternamente sul secondo immobile, archivio ufficio tecnico, e prosegue sulla strada interna che circunaviga il complesso sportivo, che resta all'esterno del perimetro, sempre sul limite lato sx.

N.C.T. fg. 36: sulla stradina si incrocia la p.lla n° 1248 con la 1249 ed a seguire la n. 206, quindi si incrocia la recinzione dell'area "piscine" si prosegue su detta recinzione e quindi, sempre sulla recinzione di detta area si gira intorno al "Locale a Servizi" sino ad incrociare Via Renzo VIDESOTT e proseguendo esternamente sul lato dx di detta via superando l'incrocio con Via Aurelio PECCEI, dopo circa 70,00 ml., si incrocia il limite catastale delle p.lle 612/66 e seguendo il limite stesso si passa sul limite 612/759 quindi si prosegue sul limite 206/211 e si incrocia, perpendicolarmente, la strada di servizio dell'impianto di depurazione, che dà origine (dopo circa 100 ml.) a Via Columella, pertanto si gira a sx su detta via e si prosegue sul lato dx della stradina, si entra in Via Columella e proseguendo, sempre esternamente al limite dx, sulla complanare che immette sulla S.R. Pontina (S.R. n° 148). A questo punto il limite tagli ortogonalmente le aree catastali materializzate dalle particelle 83/205 sino a proseguire sul limite catastale che divide le p.lle 249/400 e proseguendo su detto limite della 400 gira a sx seguendo il limite stesso che divide le p.lle nn° 1439/ 517 e 81 - 1408/523 e 1449 - 1449/1569 - 1569/1772, 725, 723, 721, 719 e 1378, tutte particelle a confine con il fg. 38;

N.C.T. fg. 38: Prosegue, tratturo, tagliando la p.lla 1335 entra nella p.lla 1353, proseguendo sempre sulla dx del tratturo, e prosegue sul confine di quest'ultima p.lla con le p.lle 1354, quindi prosegue sul confine della p.lla 1235/1601, 1600, 1589 e 1150, quindi gira a dx e si è sulla Via del Mirto quindi gira a dx sul confine 1150/572, gira sulla sx, tratturo, sempre a confine con la 1150/1143 e proseguendo per ml. 70,00- attraversa ortogonalmente la p.lla 1143, sino al confine con la p.lla 1, e proseguendo a dx sullo stesso sul medesimo confine per ml. 50,00-, gira a sx tagliando ortogonalmente la p.lla 1 sino a raggiungere il confine fra le p.lle 1/11337/85, tratturo, proseguimento termine della Via dei Pioppi, prosegue sul confine fra

le p.lle 1/85 per ml. 80,00~, gira a dx lungo il confine delle p.lle 85/1678 e 795, prosegue su Via delle Acacie, lato dx. ed all'incrocio tra Via delle Acacie, Via dei Pioppi e Via delle Magnolie, percorre quest'ultima dalla parte dx della stessa via, quindi incrociando le p.lle 762/1373 gira a sx su detto confine e incontrando le p.lle 1373/764 e 763 prosegue sul confine delle part.lle 1373/746 prosegue sul confine fra le p.lle 754/747 e quindi prosegue sul confine fra le p.lle 743, 157 e 159 e le p.lle 744, 158, 322e 323 per ml. 20,00 ~ e da questo punto taglia trasversalmente la p.lle 159 sino a attraversa il torrente che confluisce al "Rio Torto" e, girando leggermente a dx, ml. 10,00~, si trova all'incrocio con le p.lle 1379/1634, prosegue sul confine delle p.lle 1634/1379, 1041 e 1042; arrivato al confine con la p.lle 666 gira a dx sempre sul confine della p.lle 1634, prosegue sul confine con le p.lle 555, 1146, 79 e 78; gira a sx ed attraversando le p.lle 975, 183, 182, 1579, detto confine circonda il filare di alberi che sovrasta la depressione presente nelle p.lle sopramenzionate; il confine arrivato alla punta sud del filare delle alberature tagli, con una sinusoide, tenendo fuori la "abitazione" ed includendo i manufatti a servizio si aggancia a Via del Grano sino ad incrociare la p.lle 1008 cammina lungo il confine con la p.lle 1026, prosegue lungo la p.lle 1020, sempre a confine con la p.lle 1026, e girando a dx rientra lungo la p.lle 1021 per ml. 95~ e sempre lungo detto confine con le p.lle 197/642/643 e girando a sx cammina lungo il confine della p.lle 643 con la p.lle 1419 sino ad incrociare l'allungamento di Via dei Salici, girando a sx su Via dei Salici prosegue sulla Via sino alla sua conclusione, sempre in linea retta cammina sul tratturo all'estrema sx dello stesso sino ad incrociare Via degli Olmi, gira dx e sempre su Via degli Olmi prosegue il confine sino alla conclusione della strada, quindi prosegue in linea con il tratturo esistente, sempre a sx del limite dello stesso, ed alla fine incrocia Via del Ginepro: girando a dx prosegue sulla stessa Via sino a proseguire sul confine fra le p.lle 191/587 e 588/644, all'incrocio con la p.lle 1427, si prosegue sul confine della stessa, precisamente fra le p.lle 1427/1428/1429 con le p.lle 644/626/645/349, e girando a sx si prosegue per Via dei Castagni sino ad incrociare la p.lle 1330, qui si gira a dx proseguendo lungo il confine della p.lle 54 con le p.lle 1330/1525/1271/1272/1273/1274, si arriva al confine con la p.lle 1270 si gira a dx lungo il confine di detta p.lle, prosegue in linea retta sino ad attraversare il prolungamento di Via del Paradiso e si prosegue lungo la scolina che divide le p.lle 1635/411 ed alla fine incrociando il confine si gira a dx lungo le p.lle 1635/1636, si gira a sx lungo la cunetta della Via Privata si attraversa l'incrocio esistente, si passa, tagliando diagonalmente, la p.lle 1588 ed in linea retta si incrocia Via Castagnetta, si gira a dx e si prosegue sempre sul lato dx di detta Via sino ad incrociare il confine amministrativo con il Comune di Ardea; proseguendo lungo il confine si incrocia Via delle Orchidee, girando dx, lungo detta Via, sempre sul lato dx della strada, sino ad incrociare il ponticello su "Rio Torto".

N.C.T. fg. 38: il limite prosegue sempre sul lato dx di Via delle Orchidee sino ad incrociare la Via dei Papaveri e, sempre sulla dx di detta Via, si prosegue sino alla fine della stessa dove si interseca con la p.lle 1211, e qui tagliando a 45° con l'angolo della particella si riprende il confine stesso, si prosegue sul limite delle p.lle 1742/1750 si prosegue sul confine delle p.lle 1750/822, si passa sul limite delle p.lle 1770/763 sino ad incrociare Via degli Ortisi gira sulla dx e, sempre sul limite dx della strada Comunale, si incrocia la p.lle 1638, si gira a dx sul confine delle p.lle 1638/1223/1356, si arriva ad incrociare la p.lle 1182, girando a dx il limite prosegue fra le p.lle 1182/1223 sino ad incrociare Via di Campo Jemini, e proseguendo sul lato dx di detta Via, si incrocia la p.lle 1732, si segue il limite prosegue girando a dx sul confine delle p.lle 1732/1734 e proseguendo in linea retta si tagli la p.lle 1832 sino ad incrociare la strada Vicinale, e girando a dx su detta strada si entra all'origine di Via Selva Piana e si prosegue su detta Via, sempre sulla dx, sino alla rotatoria con Via Giovanni Gronchi, si costeggia, sempre a dx la suddetta Via sino ad incrociare la p.lle 1174 e sul limite con la p.lle 822 si prosegue sino ad incrociare Via Donatello; il limite prosegue su detta Via, dal lato dx, sino ad incrociare Via delle Crocetta, girando a sx si

prosegue sul lato dx della stessa Via sino ad incrociare di nuovo Via Giovanni Gronchi e quindi proseguendo sul lato dx di Via Giovanni Gronchi dopo aver preso il nome di Via Giuseppe di Vittorio, si arriva a ridosso del primo fabbricato della lottizzazione della "Crocetta lotto P12", si taglia parallelamente alla strada Comunale di Via Luigi Federico Menabrea, al limite esterno del parcheggio, ed in line retta si incrocia il fosso esistente, si prosegue a nord lungo il lato dx del fosso sino a raggiungere, in line d'aria, il parcheggio della "Zona 167" di Via Pietro Nenni, all'inizio di detto parcheggio il limite riprende, proseguendo dritto, su Via Pietro Nenni sul limite esterno dx, al limite del confine con la AUSL Roma H si taglia ortogonalmente a Via Pietro Nenni, sul limite della p.lla 794, si taglia la p.lla 794 in linea d'aria sul primo fabbricato "167" di Via Casa Serena e girando sulla dx, a scendere, si prosegue sul limite della p.lla 749 sino a girare intorno ai fabbricati e risalendo su Via Singen sino al p.lle dell'accesso al polo scolastico dove si incrocia un tratturo che porta alle abitazioni fronte "Polo"; da questo punto si prosegue, girando a dx, sul limite delle p.lle 361/362 e seguendo in parte la morfologia del terreno che forma una scarpata, quindi si risale lungo il confine della p.lla 668 e dopo ml. 150,00- e tagliando perpendicolarmente si incrocia Via Columella e girando a dx e proseguendo sul limite esterno dx di detta Via si arriva a chiudere il limite del "Parco" sul lato opposto dell'accesso allo "Autoparco Comunale".